

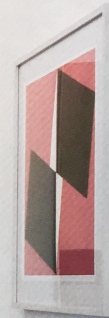
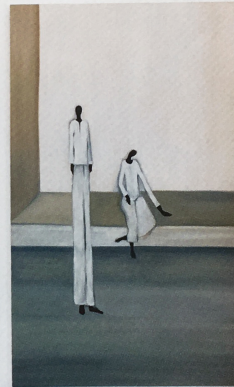
SIGNALPROSJEKTER - OFFENTLIGE BYGG

EMBETSBOLIG → COLOMBO, SRI LANKA  
Solveig Baalsrud Svor og Ine Bangås Johansen,  
interiørarkitekter MNIL  
DIS. INTERIØRARKITEKTER MNIL  
KREDITERING → SIDE 144

## Norsk blikkfang i tropene



eier og driver.  
t og kom med  
samtidig som vi  
r ble godt ivaretatt.  
rt å integrere Frieles  
velsene på Bergen  
er klart å skape en  
rvalg av farger, gulv,  
å detaljer. Gulvet  
vært der, og de  
det et særpreg og  
- selv om andre  
og tidsriktige.  
lbakemeldinger fra  
opplagt fått et nytt





## EMBETSBOLIG → COLOMBO, SRI LANKA

← Foto forrige side  
Mottaksrommet med møtestuen i bakgrunnen:  
Som kontrast til de hvite veggene og det mørke treverket valgte vi innslag av friske og sterke farger i tekstiler og detaljer.



Uteområdet. Det tropiske klimaet og den høye luftfuktigheten på Sri Lanka var noe vi måtte ta hensyn til ved alle møbel- og materialvalg. At utgangspunktet befant seg på andre siden av jordkloden var noe av det som gjorde prosjektet ekstra givende å jobbe med.

Innredning av representasjonsarealer i den norske ambassadørens bolig på Sri Lanka. I tillegg til å dekke ulike funksjoner ved offentlig besøk skulle interiøret presentere og fremheve et nordisk formspråk. Konseptet ble utformet rundt å bevare byggets karakter og la møblene være en kontrast for å tydeliggjøre to ulike verdener som forenes her.

Som kontrast til de hvite veggene og det mørke treverket valgte vi innslag av friske og sterke farger i tekstiler og

detaljer. Fargene ble valgt for å fremheve det nordiske formspråket, samtidig som de var inspirerte av farger i sri lankesiske tradisjonelle drakter og fra den frodige naturen på Sri Lanka.

I valg av møbler ble norske designere prioritert, og det var en hovedregel at blikkfangene skulle ha tilknytning til Norge. Det tropiske klimaet og den høye luftfuktigheten på Sri Lanka var noe vi måtte ta hensyn til ved alle møbel- og materialvalg, og som gjorde det utfordrende å benytte møbler av treverk. At prosjektets

utgangspunkt befant seg på andre siden av jordkloden var likevel noe av det som gjorde prosjektet ekstra gøy å jobbe med.

Målet var å skape åpne lyse rom, som samtidig var fleksible og anvendelige til store eller mindre sammenkomster, høytidelige så vel som uhyttelige. Interiørarkitekten har klart å fremheve rommenes størrelse og karakter ved å tilføre innredningselementer med et enkelt formspråk. Møbler som modulsofaer ble valgt for å kunne danne ulike sosiale grupper. Ved bruk av sterke og friske farger på tekstiler og møbler har man



Hovedstuen og mottaksrommet med biblioteket i bakgrunnen: De stramme omgivelsene mykes opp av møbler med organiske former. Modulsofaen gir mulighet for å danne ulike sosiale grupper.

klart å gi lun stemning. Interiørarkitektene har oppnådd en god atmosfære med et klassisk og tidløst preg.

UD uttrykker at man får vist norske møbler og kunst på en spennende måte. Det er valgt møbler, tekstiler og lamper som blir «samtale startere» for ambassaden og for de som bruker representasjonsrommene. Hva gjør en eige i spise-stuen, hva slags dyr er dette? UD setter også stor pris på at interiørarkitektene har fanget opp at den sri lankesiske kultur selv er svært opptatt av farger og vet å verdsette det.

Interiørarkitekter og kunstfaglig rådgiver Kathrine Lund har arbeidet godt sammen i prosessen hvor møbler og kunstverk kompletterer hverandre.

Beboerne i bygningen, ambassador Hilde Haraldstad og hennes ektefelle Knut Landsverk, forteller til redaksjonen at huset siden det ble bygget i 1920 av en singalesisk familie, alltid har vært mye brukt til representasjon, og er inspirert av nederlandsk kolonial arkitektur. Kombinasjonen av den gamle tunge arkitekturen med det moderne

skandinaviske fungerer veldig godt. Det lyse, lette interiøret satt sammen med de gamle elementene som mørke tregulv, takvifter og orientalske tepper virker spennende og forfriskende. Vi får mange kommentarer om behagelige, komfortable møbler, og om den moderne kunsten. Andre ambassader som planlegger oppussing har sendt besøkende team til dem for å la seg inspirere av den norske embetsboligen.





Møtestue. Her ønsket vi å skape et formelt alternativ til sittegruppen i stuen.



Bibliotek. Rommet fungerer også som kontor for ambassadøren og har en liten sittegruppe for møtevirksomhet.



Spisestuen med hovedstuen og mottaksrommet i bakgrunnen. I dette rommet ønsket vi å skape en stemningsfylt atmosfære med et klassisk og tidløst preg.